



## **BADANIE NAUKOWE DRUGIEJ FAZY METODY AROSHA**



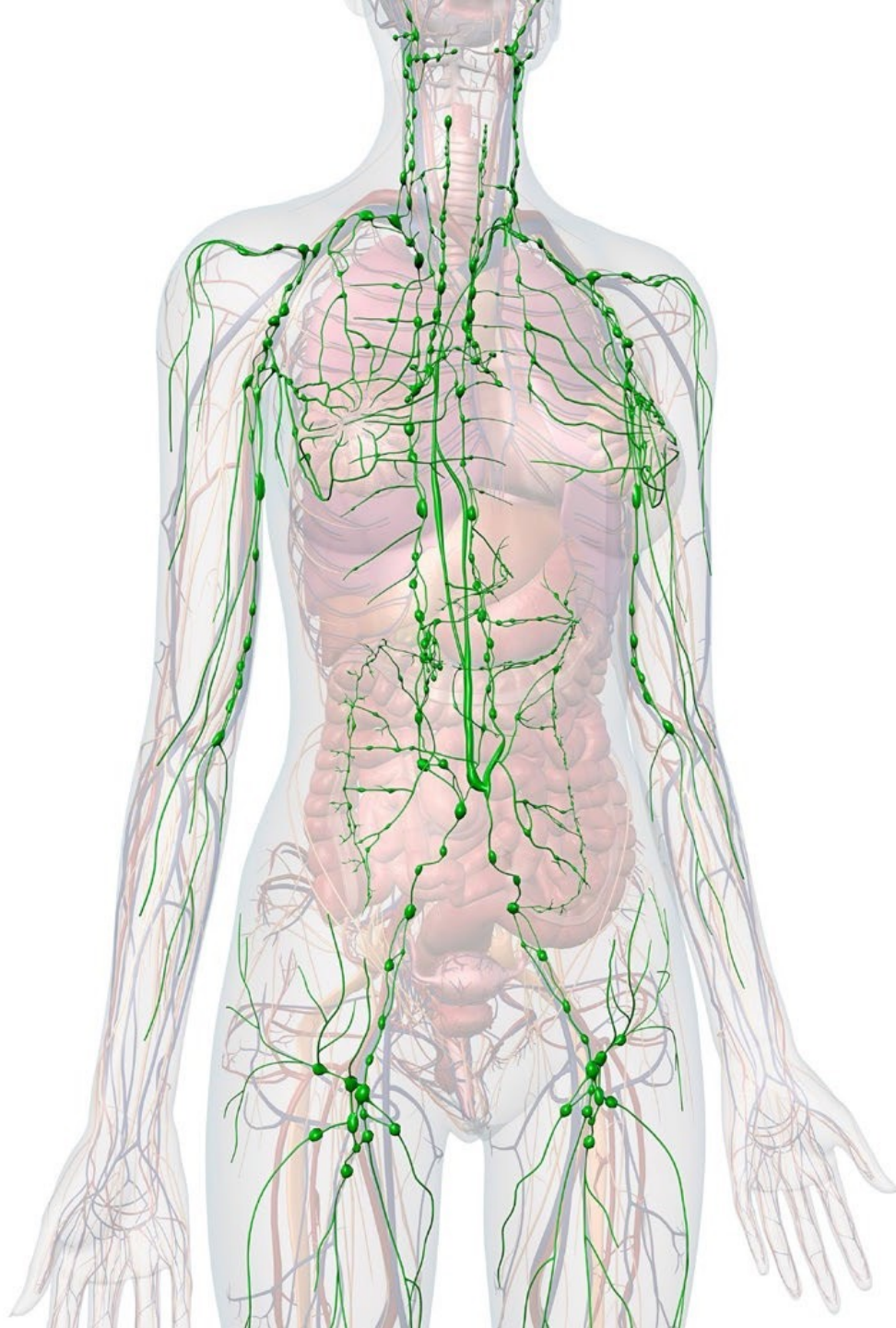
# ODZYSKAJ SWOJĄ NATURALNĄ RÓWNOWAGĘ

Piękno skóry ukazuje się poprzez jej zdrowie.

Zmiany w obrębie dróg transportujących płyny i przepuszczalność tkanek tworzą zaburzenia równowagi, które, jeśli zostaną zaniedbane, mogą prowadzić do różnych schorzeń, w tym przewlekłych obrzęków i cellulitu.

Z tego powodu niezbędna jest **ZRÓWNOWAŻENIE** i **DRENAŻ** tkanek, aby:

- poprawić elastyczność i napięcie naczyń włosowatych, limfatycznych i żylnych
- przeciwdziałać zatrzymywaniu się wody i stagnacji nadmiaru płynów



# NAGROMADZANIE SIĘ WODY

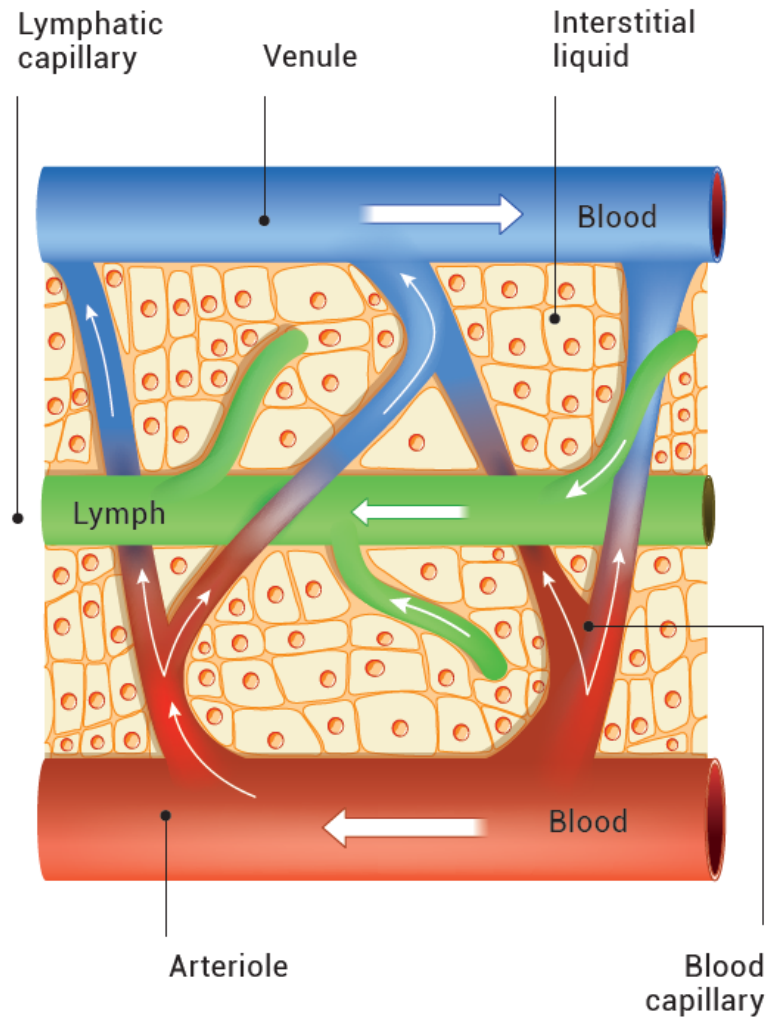
Zatrzymanie wody jest jedną z najczęstszych przyczyn obrzęku tkanek, zwłaszcza u kobiet, ponieważ zaburzenie to jest również związane z równowagą hormonalną, a także słabym krążeniem i nieprawidłową przepuszczalnością naczyń włosowatych.

Stan ten spowodowany jest gromadzeniem się płynów w **przestrzeniach międzykomórkowych**, czyli tych częściach tkanki, które znajdują się między jedną komórką a drugą.

Płyny te powstają w wyniku zastoju w krążeniu, uwarunkowanego zmianą dróg transportujących płyny krążące w naszym układzie krwionośnym. Płyny te powstają w wyniku zastoju w krążeniu, uwarunkowanego zmianą dróg transportowych płynów krążących w naszym **systemie żylnym i limfatycznym**.

## UKŁAD ŻYLNÝ

Jego zadaniem jest odprowadzanie krwi z tętnic do serca. Istnieje również przepływ płynów i substancji dodatkowych przez membranę kapilarną naczyń żylnych, poprzez proces dyfuzji w przestrzeniach międzykomórkowych.



## UKŁAD LIMFATYCZNY

Przenosi limfę, bezbarwny lub białawy płyn zawierający białka, tłuszcze i limfocyty, które krążą w naczyniach limfatycznych i w przestrzeniach międzykomórkowych.



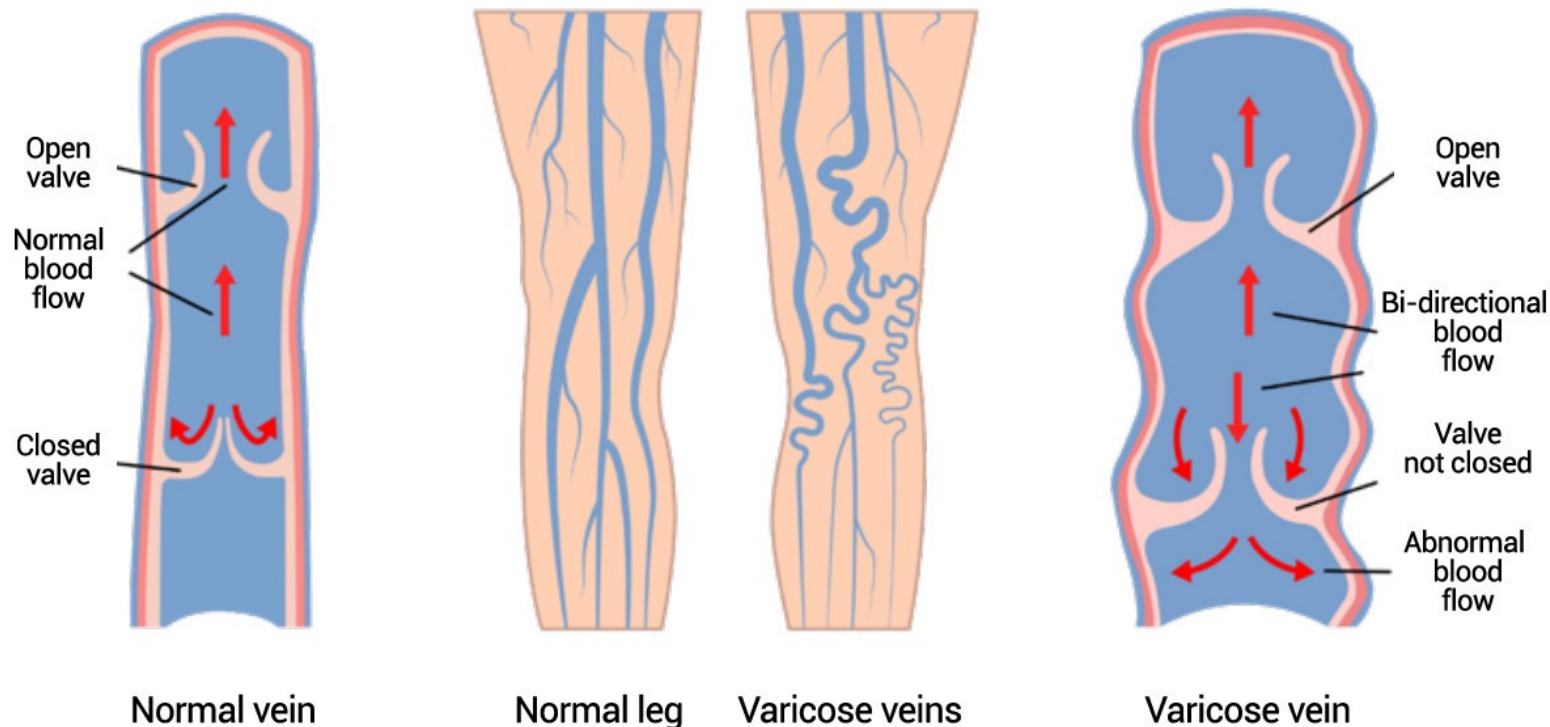
# ŚCIANY ŻYLNNE

Sprawność układu żylnego odgrywa zasadniczą rolę w zatrzymywaniu wody i jej zastojach w kończynach dolnych.

Kiedy ściany żył są cieńsze i mniej wytrzymałe, mogą ulegać uszkodzeniu, co powoduje nieprawidłowy przepływ zwrotny krwi w ich wnętrzu.

Ta, nie mogąc sprawnie pokonać swojej drogi, tworzy zjawiska takie jak:

- OBRZĘKNIĘTE KOSTKI
- DOKUCZLIWY ŚWIĄD
- ZASTÓJ PŁYNÓW
- ROZSZERZONE NACZYNIA WŁOSOWATE



## WARUNKI FIZJOLOGICZNE

Analizując strukturę ścian żylnych, można znaleźć w nich zastawki przypominające "jaskółcze gniazda".

Zastawki te zapobiegają cofaniu się krwi, przylegając tylko częściowo do wewnętrznej ściany żył, pozostając oderwane po przeciwnej stronie, co umożliwia transport krwi z powrotem do serca.

VS

## STAN ZMIENIONY

Kiedy żyły rozszerzają się, ponieważ ich ściany nie są już tak bardzo elastyczne, system zastawkowy jest mniej skuteczny.

W konsekwencji krew ma tendencję do zastoju w dolnych partiach kończyn dolnych, a płyny wyciekają z komórek ścian śródbłonna w kierunku otaczających je tkanek, powodując obrzęk oraz inne dolegliwości.



# DZIAŁANIE

Konieczna jest zatem regulacja mikrokrążenia żylnego poprzez selektywne działanie na ściany żył, dzięki czemu możliwe jest:

- ▶ Poprawienie elastyczności i zagęszczenia ścian naczyń krwionośnych
- ▶ Ograniczenie przepuszczalności tkanki łącznej
- ▶ Zmniejszenie przepływu płynów z wnętrza naczyń do otaczających je tkanek

W ten sposób, skutecznie przeciwdziałając zatrzymywaniu wody i stagnacji płynów, tkanki zostaną **zregenerowane** przed przystąpieniem do walki z innymi niedoskonałościami takimi jak cellulit, zlokalizowana tkanka tłuszczowa, wiotkość skóry itp.

**AROSHA**  
AESTHETIC SCIENCE

[arosha.com.pl](http://arosha.com.pl)